

## VI GENNEMGÅR:

# LEICA III G

Navn:	Leica IIIg
Negativformat:	24×36 mm
Kameratype:	Småbilledkamera
Lukker:	Spaltelukker med indstilling fra 1 til 1/1000 sek.
Normalobjektiv:	Elmar 3,5 eller 2,8/5 cm samt Summicron 2,0 eller Summarit 1,5
Ekstra objektiver:	Valg mellem yderligere 8 forskellige typer med brændvidder fra 2,8 til 40 cm

Da Leica i 1925 kom på markedet som det første småbilledkamera, spåede man denne nye kameratype en ganske kort levetid. Men spådommen gik ikke i opfyldelse. Andre kamerafabrikker verden over fulgte efter med lignende konstruktioner, og konstruktørerne på Leitz-fabrikkerne i Wetzlar fortsatte successen og har i årenes løb frembragt en serie forbilledlige Leica-modeller og et meget omfattende og universelt tilbehørsprogram. I 1954 præsenteredes den bemærkelsesværdige Leica M3, hvis tekniske raffinementer anviste helt nye veje indenfor Leicafotografien uden dog at bryde med de grundprincipper, som 1925-modellen byggede på.

Mere beslægtet med den første Leica-model, og også lettere tilgængelig rent prismæssigt, er den nye model IIIg. Den kom på markedet for et par måneder siden, og den adskiller sig på væsentlige punkter fra forgængeren Leica IIIf.

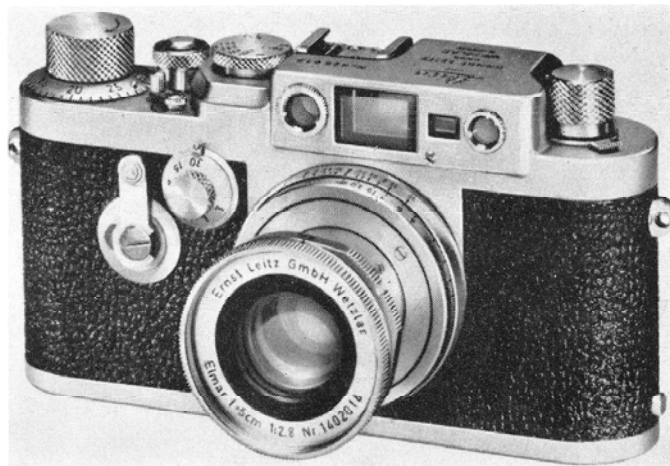
Leica IIIg har et radikalt ændret søgersystem, nemlig en meget stor og klar spejlsøgerkonstruktion efter model M3's forbillede. Billedfeltet for standard-brændvidden 5 cm afgrænses skarpt og tydeligt af en lysende ramme. Denne ramme er koblet med objektivindstillingen således, at parallaksen automatisk udlignes. Man kan derfor være helt sikker på denne søger og udnytte det afgrænsede billedfelt fuldt ud. Inden i 5 cm rammen ses desuden en tydelig markering for brændvidden 9 cm, og også her udlignes parallaksen automatisk. Ved indsætning af en Elmar 9 cm, der vel nok er det mest yndede ekstraobjektiv til Leica, er en specialsøger derfor ikke mere nødvendig.

Den indbyggede afstandsmåler i Leica IIIg er koblet til alle Leicaobjektiver indtil brændvidden 13,5 cm, til Leicaobjektiver med brændvidder over 13,5 cm (Telyt 20 cm og 40 cm) foretages indstillingen ved hjælp af Visoflex-spejlsreflekshuset. Afstandsmålerens praktiske kikkertkonstruktion kan indstilles individuelt til øjet, og den udligner mindre synsfejl fra + 2,0 til ÷ 4,0 dioptrier. Denne indstillingsmulighed i forbindelse med det forstørrede afstandsmåler-billede gør, at man kan arbejde præcist og hurtigt også under meget dårlige lysforhold.

En nyhed er også den store og tydelige filmtype-indikator på bagsiden af kameraet. Med et let tryk af fingeren indstiller man indikatoren og er aldrig senere i tvivl om filmens DIN- og ASA-værdi samt om det er sort/hvid, dagslys-farvefilm eller kunstlys-farvefilm man har lagt i kameraet.

Synkroniseringen på Leica IIIg er nu fuld-automatiseret, idet lukkertidernes indstillingsmekanisme er indrettet således, at den rigtige tændingstid, for den type lynlys man benytter, stilles automatisk, når man indstiller eksponeringstiden.

Eksponeringstiderne på Leica IIIg er følgende: T, B, 1, 1/2,



1/4, 1/8, 1/15, 1/30, 1/60, 1/125, 1/250, 1/500, 1/1000 sekund. Kameraet er selvfølgelig også forsynet med selvuløser. Disse eksponeringstider svarer til den geometriske skala (lysværdi-skala), som nutidens belysningsmålere er forsynet med. Det praktiske ligger i, at eksponeringstiden nøjagtigt fordobles henholdsvis halveres fra indstilling til indstilling.

På model IIIg er, som på alle andre Leica-modeller, alle betjeningsknapper anbragt gennemtænkt, praktisk og let overskueligt. Skiften af objektiv går nemt og hurtigt — det skrues ud af kameraets gevindfatning, og det andet objektiv skrues ind, uden man behøver at bekymre sig om afstandsmåleren, der helt automatisk kobler sig til det objektiv, der befinder sig i kameraet.

Ligesom til de andre Leica-modeller står det meget store og alsidige tilbehørsprogram — Leica-systemet — også til disposition for model IIIg. I første række objektiverne: fra ultra-vidvinkelobjektivet Summaron 2,8 cm til teleobjektiverne Telyt 20 cm og 40 cm, de lysstærke normalobjektiver Summarit og Summicron, fjernobjektiverne Elmar 9 cm og Hektor 13,5 cm, den nye farvekorrigerede Elmar 5 cm med lysstyrke 2,8, de lysstærke reportage- og portrætobjektiver med lang brændvidde (f. eks. til teater-, varieté- og cirkusoptagelser) Summarex 8,5 cm 1:1,5 og Hektor 12,5 cm 1:2,5 og mange flere bemærkelsesværdige konstruktioner til de forskellige opgaver. Leica-systemet omfatter desuden specialsøgere, filtre, hurtigopræk, synkronisatorer, forstørrelsesapparater, mørkekammerudstyr etc.

Til nærfotografering, reproduktioner og mikrooptagelser står en lang række forskelligt tilbehør til disposition for Leica-fotografen. Med Visoflex-spejlsreflekshuset med bælgudtræk og Hektor 13,5 cm kan man kontinuerligt indstille fra »uendeligt« og helt ned til afbildning i naturlig størrelse. Brugen af denne kombination er meget enkel, idet alle indstillinger, lysfordeling på motivet o. s. v. kan kontrolleres på Visoflex-husets matskive. Leica-vekselslåden har også matskive-indstilling, og i forbindelse med Elmar 5 cm 1:3,5 er den meget brugt til reproduktionsfotografering og optagelser på korte afstande. De optiske nærindstillere NOOKY og SOOKY, der er koblede til afstandsmåleren, er praktiske til næroptagelser fra fri hånd under 1 m afstand. Til affotografering af dokumenter, bogsider etc. bruges Leica-hjælpestativer af typerne BOOWU og BEHOO eller de stationære reproduktionsanordninger Reprovit I og Reprovit II.

Med Leica-hjælpestativet BELUN bliver ting indtil størrelsen 24×36 mm gengivet i naturlig størrelse på filmen (1:1). BELUN bliver derfor meget anvendt af frimærkesamlere og møntsamlere samt til fremstilling af diapositiver efter negativer eller til fremstilling af negativer efter farveomvendefilm.